

## ΘΕΡΑΠΕΥΤΙΚΗ ΠΡΟΣΕΓΓΙΣΗ ΑΙΜΟΡΡΑΓΙΑΣ ΣΤΗΝ ΩΧΡΑ ΕΠΙ ΕΛΔΑΦΟΥΣ ΑΜΦΙΒΛΗΣΤΡΟΕΙΔΟΠΑΘΕΙΑΣ VALSALVA/ΣΥΝΔΡΟΜΟΥ TERSON - ΠΑΡΟΥΣΙΑΣΗ ΔΥΟ ΠΕΡΙΣΤΑΤΙΚΩΝ

Βήτος Ιωάννης-Ηρακλής<sup>1</sup>, Μπαγκλή Ελένη<sup>1</sup>, Καλογερόπουλος Χρήστος<sup>1</sup>, Στεργιόπουλος Γεώργιος<sup>1</sup>, Χριστοδούλου Αικατερίνη<sup>1</sup>

<sup>1</sup>Πανεπιστημιακή Οφθαλμολογική Κλινική, Πανεπιστημιακό Γενικό Νοσοκομείο Ιωαννίνων

**Εισαγωγή:** Η αμφιβληστροειδοπάθεια Valsalva αποτελεί μία προαμφιβληστροειδική, ενδοαμφιβληστροειδική ή/και υποαμφιβληστροειδική αιμορραγία που οφείλεται σε αιφνίδια αύξηση της ενδοθωρακικής και ενδοκοιλιακής πίεσης. Η αιμορραγία συμβαίνει λόγω της ρήξης των επιφανειακών τριχοειδών του αμφιβληστροειδούς και συνήθως υποχωρεί αυτόματα. Μπορεί να συμβεί σε έναν προηγουμένως υγιή οφθαλμό.

Το σύνδρομο Terson αφορά στον συνδυασμό ενδοφθάλμιας και υπαραχνοειδούς ή ενδοεγκεφαλικής αιμορραγίας ή τραυματικής εγκεφαλικής βλάβης. Η αιμορραγία είναι συχνά αμφοτερόπλευρη και πολυεπίπεδη.

Η αιμορραγία στην ωχρά εάν δεν αντιμετωπιστεί εγκαίρως οδηγεί σε μόνιμη βλάβη στην ωχρά και μόνιμη μείωση της όρασης.

**Σκοπός:** Σκοπός της παρούσας μελέτης είναι η περιγραφή δύο περιπτώσεων αντιμετώπισης αιμορραγίας στην ωχρά, διαφορετικής αιτιολογίας.

**Υλικό και Μέθοδοι:** Το πρώτο περιστατικό αφορά έναν άνδρα ασθενή ηλικίας 45 ετών ο οποίος παρουσιάστηκε στο Τμήμα Επειγόντων Περιστατικών λόγω αιφνίδιας, ανώδυνης, ετερόπλευρης απώλειας οράσεως ΑΟ από 24ώρου με ΟΟ ΑΟ 1/20 sc. Κατά την βυθοσκόπηση στην σχισμοειδή λυχνία ανευρέθη προαμφιβληστροειδική αιμορραγία ΑΟ η οποία επιβεβαιώθηκε με τον απεικονιστικό έλεγχο (OCT-A, φωτογραφία βυθού, FAG) και τέθηκε η διάγνωση της αμφιβληστροειδοπάθειας Valsalva.

Στον ασθενή χορηγήθηκε ενδοϋαλοειδική ένεση 50 mg ιστικού ενεργοποιητή του πλασμινογόνου (tissue plasminogen activator - tPA Actilyse) και ακολούθως ενδοϋαλοειδική έγχυση 0.5 cc αερίου SF6.

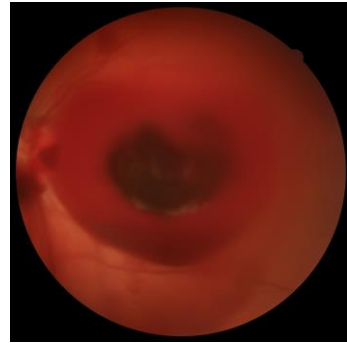
Το δεύτερο περιστατικό αφορά γυναίκα ασθενή ηλικίας 65 ετών με διαγνωσμένο σύνδρομο Terson απο διμήνου με ΟΟ ΔΑΟ μέτρηση δακτύλων στα 20 cm. Κατά την βυθοσκόπηση ανευρέθη πολυεπίπεδη αιμορραγία στην ωχρά. Ο απεικονιστικός έλεγχος (OCT-A, φωτογραφία βυθού) επιβεβαίωσε την διάγνωση. Ακολούθως πραγματοποιήθηκε ενδοϋαλοειδική έγχυση 0.5 cc αερίου SF6 στον ΑΟ.

**Αποτελέσματα και Συμπεράσματα:** Οι ασθενείς, μετά την θεραπεία, παρουσίασαν μετατόπιση της αιμορραγίας της ωχράς και βελτίωση της ΟΟ. Στον πρώτο ασθενή η ΟΟ ανήλθε στα 9-10/10 sc στον πάσχοντα οφθαλμό, ενώ στην δεύτερη ασθενή στο 1/10 sc. Με την έγχυση SF6 ή/και tPA - Actilyse επιτεύχθηκε βελτίωση της ΟΟ σε χρονικό διάστημα δύο εβδομάδων.

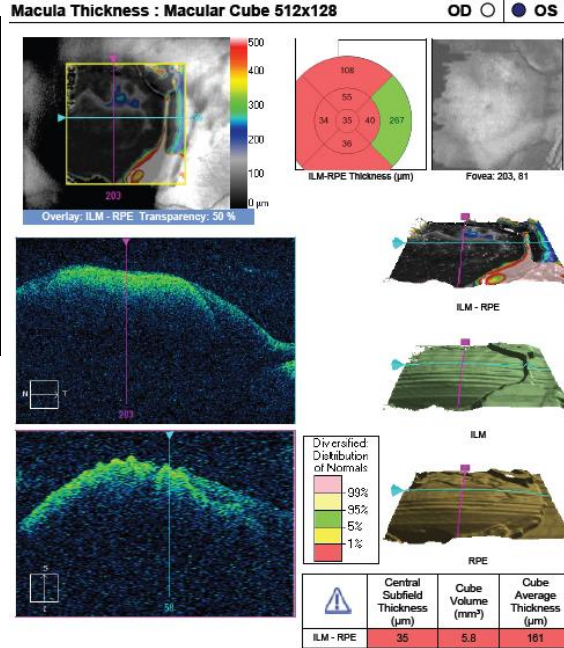
Η μη αντιμετώπιση της αιμορραγίας στην ωχρά μπορεί να προκαλέσει σοβαρή μη αναστρέψιμη βλάβη στην όραση. Η πρόγνωση και η βελτίωση της όρασης εξαρτάται από την θέση, την έκταση της αιμορραγίας και την έγκαιρη αντιμετώπιση.

# ΘΕΡΑΠΕΥΤΙΚΗ ΠΡΟΣΕΓΓΙΣΗ ΑΙΜΟΡΡΑΓΙΑΣ ΣΤΗΝ ΩΧΡΑ ΕΠΙ ΕΛΔΑΦΟΥΣ ΑΜΦΙΒΛΗΣΤΡΟΕΙΔΟΠΑΘΕΙΑΣ VALSALVA/ΣΥΝΔΡΟΜΟΥ TERSON - ΠΑΡΟΥΣΙΑΣΗ ΔΥΟ ΠΕΡΙΣΤΑΤΙΚΩΝ

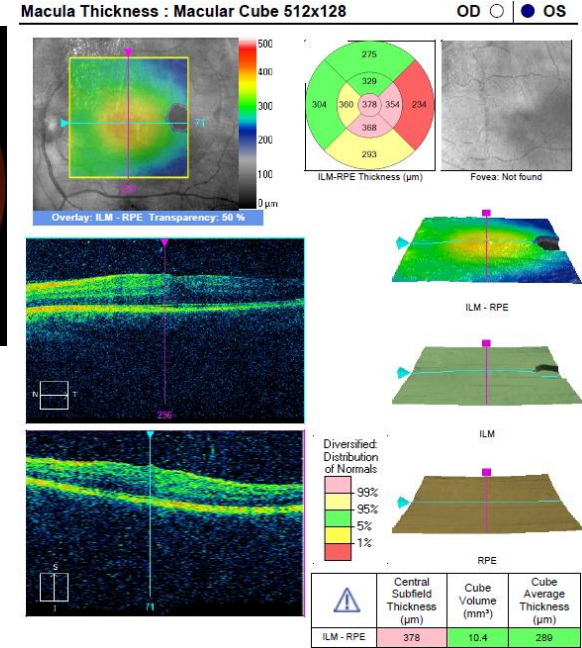
Βήτος Ιωάννης-Ηρακλής<sup>1</sup>, Μπαγκλή Ελένη<sup>1</sup>, Καλογερόπουλος Χρήστος<sup>1</sup>, Στεργιόπουλος Γεώργιος<sup>1</sup>, Χριστοδούλου Αικατερίνη<sup>1</sup>  
<sup>1</sup>Πανεπιστημιακή Οφθαλμολογική Κλινική, Πανεπιστημιακό Γενικό Νοσοκομείο Ιωαννίνων



Φωτογραφία βυθού και OCT με προαμφιβληστροειδική και ενδοαμφιβληστροειδική αιμορραγία κατά την προσέλευση του ασθενούς.



Φωτογραφία βυθού και OCT με παρεκτόπιση της αιμορραγίας στον επανέλεγχο, μετά την χορήγηση tPA-Actilyse και αερίου SF6.



## References:

1. G Popiela et al. Management in preretinal macular hemorrhage. Case report. 2001
2. Jaime Leonel Quiroz-Mendoza et al. Different approaches in the management of macular hemorrhage: Case reports and a literature review. 2020
3. Ashok Kumar et al. Pneumatic Displacement of a Dense Sub-inner Limiting Membrane Pre-macular Hemorrhage in Dengue Maculopathy: A Novel Treatment Approach. 2019

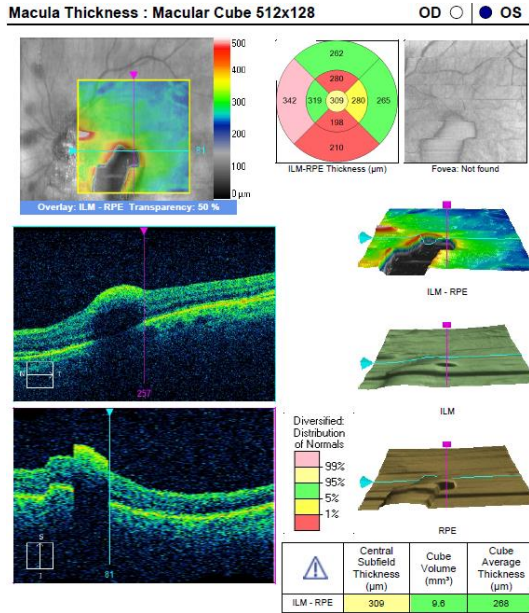
**ΠΕΡΙΣΤΑΤΙΚΟ 1**  
**ΑΜΦΙΒΛΗΣΤΡΟΕΙΔΟΠΑΘΕΙΑ**  
**VALSALVA**

# ΘΕΡΑΠΕΥΤΙΚΗ ΠΡΟΣΕΓΓΙΣΗ ΑΙΜΟΡΡΑΓΙΑΣ ΣΤΗΝ ΩΧΡΑ ΕΠΙ ΕΛΑΦΟΥΣ ΑΜΦΙΒΛΗΤΡΟΕΙΔΟΠΑΘΕΙΑΣ VALSALVA/ΣΥΝΔΡΟΜΟΥ TERSON - ΠΑΡΟΥΣΙΑΣΗ ΔΥΟ ΠΕΡΙΣΤΑΤΙΚΩΝ

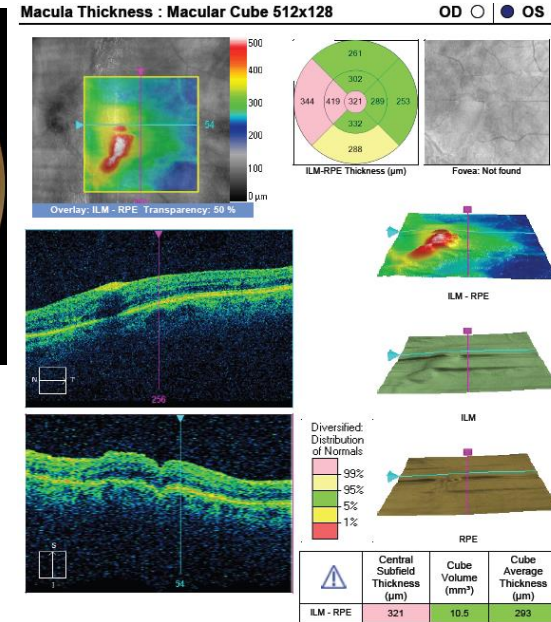
Βήτος Ιωάννης-Ηρακλής<sup>1</sup>, Μπαγκλή Ελένη<sup>1</sup>, Καλογερόπουλος Χρήστος<sup>1</sup>, Στεργιόπουλος Γεώργιος<sup>1</sup>, Χριστοδούλου Αικατερίνη<sup>1</sup>  
<sup>1</sup>Πανεπιστημιακή Οφθαλμολογική Κλινική, Πανεπιστημιακό Γενικό Νοσοκομείο Ιωαννίνων



Φωτογραφία βυθού και OCT στην ασθενή με σύνδρομο Terson πριν τη χορήγηση αερίου SF6.



Φωτογραφία βυθού και OCT στην ασθενή με σύνδρομο Terson μετά τη χορήγηση αερίου SF6.



## References:

- Rabii Aboulhosn et al. Terson's syndrome, the current concepts and management strategies: A review of literature, 2021
- Czorlich P et al. Terson syndrome in subarachnoid hemorrhage, intracerebral hemorrhage, and traumatic brain injury. 2014
- C M McCabe et al. Nonsurgical management of macular hemorrhage secondary to retinal artery macroaneurysms. 2000

**ΠΕΡΙΣΤΑΤΙΚΟ 2**  
**ΣΥΝΑΡΟΜΟ TERSON**